



多媒体液晶投影机

EasyMP Network Projection操作指南

关于 EasyMP Network Projection

EasyMP Network Projection 的功能	5
各种屏幕传送功能	5
安装软件	6
软件要求	6
安装	7

连接计算机和投影机

两种连接模式	9
快速连接	9
高级连接	9
准备连接	10
连接网络中的投影机并投影	11
操作计算机	11
连接时会显示安全对话框。	11
使用连接屏幕	12
使用工具条	14
连接不同子网上的投影机	17
指定 IP 地址或投影机名称并执行搜索（仅限高级连接）	17
使用配置文件执行搜索	18
制作配置文件	18
通过指定配置文件进行搜索	19
管理配置文件	19

各种投影风格

仅投影 PowerPoint 幻灯片放映（演示模式）	23
在投影计算机上的视频（视频播放模式）	24
支持的文件	24

播放视频	24
使用多屏幕调节显示	26
调节虚拟显示器的示例	26
在使用多屏幕显示功能之前的步骤	27
设定虚拟显示器	27
启用虚拟显示器驱动程序（仅限 Windows）	27
调节虚拟显示器	28
指派要投影的图像	32
投影指派的图像	32

附录

设置选项	35
常规设置选项卡	35
调节参数选项卡	36
音频输出选项卡	37
卸载软件	38
连接限制	39
支持的分辨率	39
显示色彩	39
其它限制	39
使用 Windows Vista/Windows 7/Windows 8 时	39
从 Windows 照片库或 Windows Live 照片库投影时的限制	39
Windows Aero 中的限制（仅限 Windows Vista/Windows 7）	39
从 Windows Media Center 投影时的限制	40
疑难排解	41
无法连接至您想要使用的投影机。	41
无法通过无线 LAN 连接投影机和计算机。	41
无法通过有线 LAN 连接投影机和计算机。	42
无法通过网络连接投影机和计算机。	42
使用 EasyMP Network Projection 建立连接时，投影的图像保持不变，并且投影机不能与另一台计算机建立连接。	43
无法选择或更改连接模式。	43
没有投影屏幕。	43



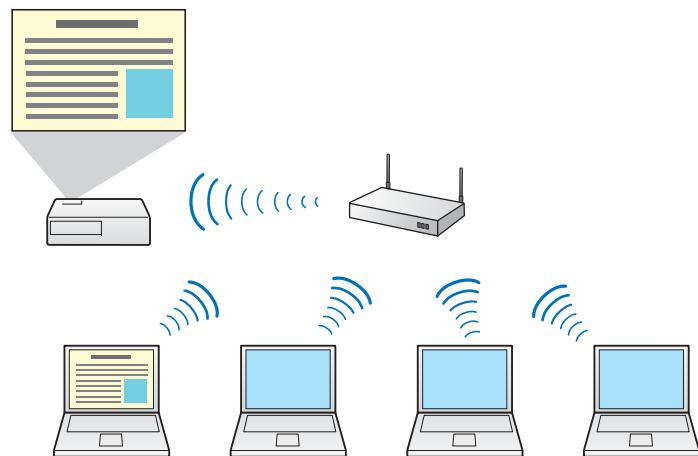
- 执行多屏幕调节显示时，无法在所需的显示器上显示幻灯片放映。 43
- 执行多屏幕调节显示功能后，计算机屏幕上不再显示应用程序。 43
- 计算机屏幕上不显示鼠标指针。 44
- 鼠标指针闪烁。 44
- 与 EasyMP Network Projection 连接时，图像不显示或显示缓慢。 44
- 使用 EasyMP Network Projection 连接时投影机没有音频。 44
- 使用 EasyMP Network Projection 建立连接时，无法启动 PowerPoint 幻灯片放映。 45
- 使用 EasyMP Network Projection 建立连接后，在运行 Office 应用程序时，屏幕可能不会刷新。 45
- 错误消息列表 45
 - 无法连接至投影机。 45
 - 启动 EasyMP Network Projection 时出现错误消息 45
- 用语解说 48**
- 常规说明 49**
 - 符号说明 49
 - 通告 49
- 索引 51**



关于 EasyMP Network Projection

本章说明 EasyMP Network Projection 的有用功能以及如何安装软件。

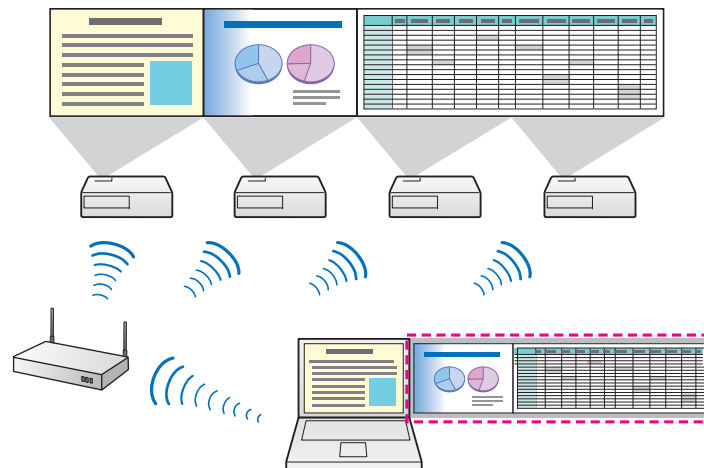
您可以使用 EasyMP Network Projection 从投影机通过网络投影计算机屏幕。通过网络共享投影机，可以在不更换信号电缆的情况下从不同的计算机投影数据。即使投影机远离计算机，您依然可以通过网络投影数据。



各种屏幕传送功能

您可以使用以下屏幕传送功能。

- 多屏幕调节显示
☛ “使用多屏幕调节显示” [第26页](#)
可从一台计算机通过多达四台投影机投影不同的图像。可在横向屏幕上投影报告等数据。



- 视频播放模式（仅限支持的型号）
☛ “播放视频” [第24页](#)
您可以将视频文件直接发送至投影机以流畅播放视频。
- 演示模式
☛ “仅投影 PowerPoint 幻灯片放映（演示模式）” [第23页](#)
使用演示模式时，只能投影在计算机上运行的 PowerPoint 幻灯片。不放映幻灯片时会投影黑屏。因此无需投影无关的图像即可顺利地进行演示。
- 分布功能
计算机显示的画面可同时由最多四台位于同一网络内的投影机进行显示。
您不能同时将多台计算机连接到一台投影机。

EPSON Projector Software CD-ROM 中包含 EasyMP Network Projection。
将软件安装到您使用的计算机上。

软件要求

运行 EasyMP Network Projection 的计算机需满足下列要求。

对于 Windows

操作系统	Windows XP*	Professional 32 位 Home Edition 32 位 Tablet PC Edition 32 位
	Windows Vista	Ultimate 32 位 Enterprise 32 位 Business 32 位 Home Premium 32 位 Home Basic 32 位
	Windows 7	Ultimate 32/64 位 Enterprise 32/64 位 Professional 32/64 位 Home Premium 32/64 位 Home Basic 32 位 Starter 32 位
	Windows 8	Windows 8 32/64位 Windows 8 专业版 32/64位 Windows 8 企业版 32/64位
CPU	Mobile Pentium III 1.2 GHz 或更快 推荐: Pentium M 1.6 GHz 或更快	
内存容量	256 MB 或更高 推荐: 512 MB 或更高	
硬盘空间	20 MB 或更高	

显示器	分辨率高于 XGA (1024x768), 或低于 WUXGA (1920x1200) 显示色彩: 16 位色 (显示色彩约为 32,000 色) 或更高
-----	--

* 除了没有安装任何服务包的 Windows XP 以及 Windows XP Service Pack 1 之外。

对于 Mac OS X

操作系统	Mac OS X 10.4.x 32 位 Mac OS X 10.5.1 或以上* 32 位 Mac OS X 10.6.x 32/64 位 Mac OS X 10.7.x 32/64 位 Mac OS X 10.8.x 64 位 推荐: Mac OS X 10.4.11/10.5.8/10.6.8/10.7.3/10.8.0
CPU	PowerPC G3 900 MHz 或更快 推荐: CoreDuo 1.83 GHz 或更快
内存容量	256 MB 或更大 推荐: 512 MB 或更大
硬盘空间	20 MB 或以上
显示器	分辨率不低于 XGA (1024x768) 且不高于 WUXGA (1920x1200)。 显示色彩为 16 位色或更高 (约 32000 种显示色彩)

* 在 Mac OS X 10.5.0 中无法保证正常工作, 因为更新版本时, 防火墙设置不正确。

安装

开始安装前，请务必检查以下几点。

- 开始安装前，请关闭所有正在运行的应用程序。
- 如果安装选择的语言与操作系统使用的语言不一致，屏幕显示可能会不正确。



对于 **EMP NS Connection** 用户

软件名称已更改。

更改前：EMP NS Connection

更改后：EasyMP Network Projection

如果要在投影机上使用与 EMP NS Connection 相同的功能，请在卸载 EMP NS Connection 后再安装 EasyMP Network Projection。视型号而定，您可能无法使用 EMP NS Connection 正确连接至投影机。

对于 Windows



在安装 EasyMP Network Projection 时您须拥有管理员权限。

- 1** 启动计算机。
- 2** 将 EPSON Projector Software CD-ROM 插入计算机。
安装程序会自动启动。



如果安装程序没有自动启动，请从**我的电脑**（或**计算机**）打开 CD-ROM 驱动器，然后双击 **InstallNavi.exe** 或 **EMP_NSInst.exe**。

- 3** 按照画面指示安装。

对于 Mac OS X

- 1** 启动计算机。
- 2** 将 EPSON Projector Software CD-ROM 插入计算机。
- 3** 双击 EPSON 窗口中的 **EMP_NPInstaller.mpkg** 图标。
此时开始安装。
- 4** 按照画面指示安装。



您可以从以下网站中下载最新版本的 EasyMP Network Projection。
<http://www.epson.com/>




连接计算机和投影机

本章说明如何通过网络将计算机与投影机连接起来，以及使用投影机投影计算机屏幕图像的步骤。

使用 EasyMP Network Projection，有两种方法可通过网络将计算机与投影机连接起来。



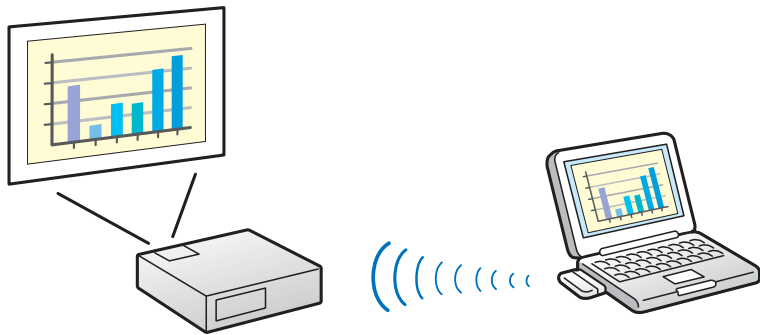
- 视投影机型号而定，有线 LAN 连接或无线 LAN 连接可能无法使用。
- 要使用 LAN 连接，投影机需要有无线 LAN 单元。
如果没有随投影机提供无线 LAN 单元，请购买该选购件。有关选购件的详细信息，请参阅以下手册。

 [使用说明书](#)

快速连接

仅在投影机中安装有无线 LAN 单元时，才能选择快速连接。

在快速连接下，您可以使用无线通信直接连接投影机和计算机。这样您就可以在不进行任何复杂网络设置的情况下投影计算机屏幕。

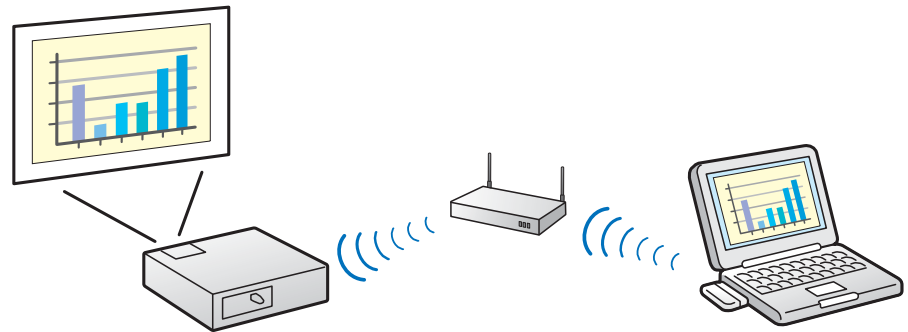


高级连接

高级连接会连接至现有的网络系统。

在高级连接下，您可以通过 LAN 接入点连接投影机和计算机。

如果通过有线 LAN 连接网络，请使用市售的 LAN 电缆将投影机连接到网络集线器。



准备连接

按照以下步骤使用 EasyMP Network Projection 通过网络连接计算机和投影机。

- 1 要在连接的计算机上安装 EasyMP Network Projection。

☛ “安装” [第7页](#)

- 2 在计算机上执行网络设定，并将其置于网络连接状态。

有关网络设置的详情，请参阅随计算机、LAN 适配器或 AirPort 卡附带的说明文档。



如果使用的计算机与网络连接正常，则不需要在计算机上进行网络设定。

- 3 **对于快速连接**

为投影机安装无线 LAN 单元。

对于高级连接

在投影机上执行网络设定，并将其置于网络连接状态。

您可以从投影机的**网络**菜单中进行网络设置。

有关详情，请参阅以下手册。

☛ [使用说明书](#)

- 4 按遥控器上的 [LAN] 按钮。

此时会显示 LAN 待机画面。

如果当前输入源无任何信号，则其将自动切换至 LAN 源。如果未自动切换至 LAN 源，请按 [LAN] 按钮。



- 5 在计算机上启动 EasyMP Network Projection 并与投影机连接。

☛ “连接网络中的投影机并投影” [第11页](#)



如果出现连接错误，会显示如下表示错误类型的编号。

Event ID: 04xx

有关 Event ID 的详细信息，请参阅以下手册。

☛ [使用说明书](#)

操作计算机

除非另有说明，以下阐述均用 Windows 屏幕截图。Mac OS X 中会显示类似的画面。

1 启动 EasyMP Network Projection。

对于Windows XP/Windows Vista/Windows 7

单击开始，选择程序（或所有程序）、EPSON Projector、EasyMP Network Projection，然后单击 EasyMP Network Projection V2.XX。

对于Windows 8

超级按钮 - 搜索 - EasyMP Network Projection Ver.2.XX

对于 Mac OS X

在应用程序文件夹中双击 EasyMP Network Projection。

2 选择快速连接或高级连接，然后单击确定。

☛ “两种连接模式” 第9页

此时会显示投影机搜索结果。要始终使用所选的连接模式进行连接，请选择将选择的连接模式设定为今后的默认模式。

3 选择要连接的投影机，然后单击连接。

如果您要连接的投影机并未显示在搜索结果中，请单击自动搜索按钮。该搜索将需要大约 30 秒钟的时间。有关连接屏幕的详细信息，请参阅以下章节。

☛ “使用连接屏幕” 第12页

4 当从投影机将投影机关键词设定为开时，会显示关键词输入屏幕。输入 LAN 待机画面上显示的关键词，然后单击确定。

连接完成后，即开始投影计算机屏幕。计算机屏幕上会显示下面的 EasyMP Network Projection 工具条。您可使用此工具条操作投影

机并进行设置，以及切断网络连接。有关工具条的详细信息，请参阅以下章节。

☛ “使用工具条” 第14页



如果要从另一台计算机连接投影机（例如更换演示人员），请从需要连接的计算机上启动 EasyMP Network Projection。此时当前已连接的计算机将断开，然后投影机与正在尝试连接的计算机进行连接。

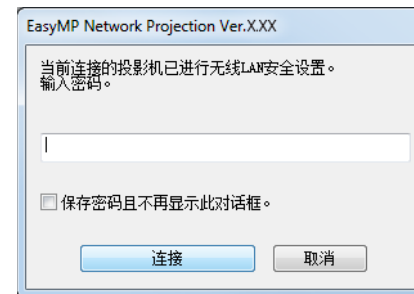
如果在设置了禁止插入连接时建立连接，该连接不会切换至其它计算机。

连接时会显示安全对话框。

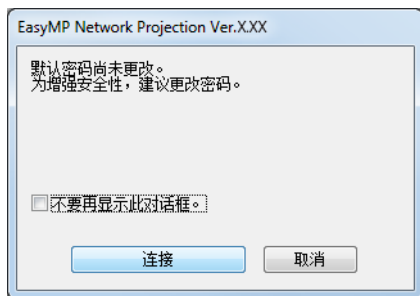
在快速连接下，连接至启用了安全设置的投影机时可能会显示以下对话框。

对于Windows Vista/Windows 7/Windows 8

- 输入在投影机上设定的密码。如果您选择保存密码且不再显示此对话框。则投影机的 SSID 和密码会保存在计算机上，并且下次连接时不会显示该对话框。您无需再次输入密码。



- 如果没有更改投影机的默认密码，则会显示以下对话框。在投影机的网络菜单中更改密码。



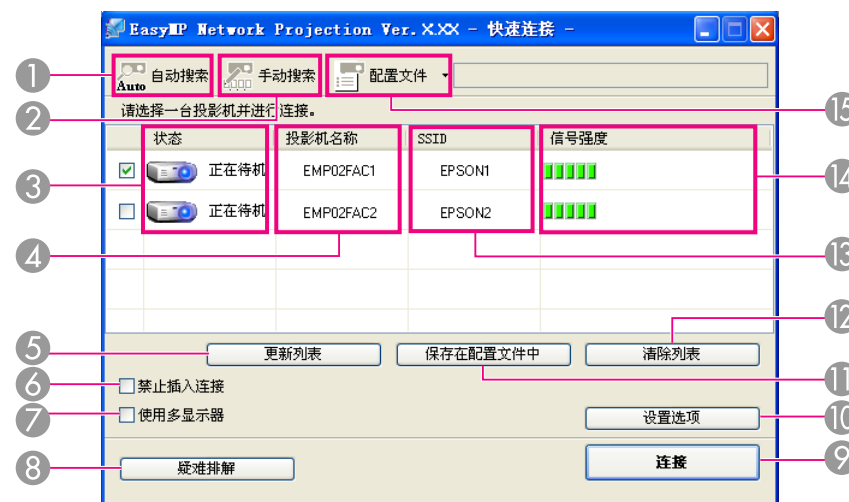
对于 Windows XP

无法连接至启用了安全设定的投影机。在投影机的配置菜单中将安全设定为关。

使用连接屏幕

启动 EasyMP Network Projection 后会显示以下屏幕。下表说明各按钮或项目的操作。

系统在快速连接下启动时。



系统在高级连接下启动时。



- 1 **自动搜索**
 在快速连接中，您可以根据 SSID 搜索投影机。
 在高级连接中，您可以搜索计算机所连接的网络系统上可用的投影机。
- 2 **手动搜索**
 在快速连接中，您可以根据从列表中选择 SSID 搜索投影机。
 在高级连接中，您可以根据指定 IP 地址或投影机名称来搜索投影机。
- 3 **状态**
 以下七个图标用于表示检测到的投影机的状态。

	正在待机	可用。
	正在使用	可用。单击 连接 时，投影机断开当前连接的计算机，然后连接您的计算机。

- | | | |
|--|--------------|---|
| | 正在使用（禁止插入连接） | 无法选择。另一台已连接的计算机上设置了 禁止插入连接 。 |
| | 正在被其它程序使用 | 此时会打开投影机的配置菜单。您可以在关闭配置菜单并再次运行搜索后，选择该配置菜单。 |
| | 正在搜索 | 在运行手动搜索或配置文件时显示。 |
| | 没有找到。 | 手动搜索或配置文件无法找到任何投影机时显示。 |
| | 未取得 | 可用。在快速连接下发现启用了安全设置的投影机时会显示。 |

- 4 **投影机名称**
显示投影机的名称。
- 5 **更新列表**（仅限快速连接）
更新状态和信号强度。
- 6 **禁止插入连接**
选择此项可防止在连接选择的投影机时被其他计算机中断连接。
- 7 **使用多显示器**
使用多屏幕显示功能时选中此项。选中该选项后，显示器配置和显示器属性会显示在屏幕底部。
 🖱️ “使用多屏幕调节显示” [第26页](#)
- 8 **疑难排解**
如果投影机出现问题或无法连接，请按该按钮打开 EasyMP Network Projection 疑难排解屏幕。
- 9 **连接**
连接从搜索结果列表中选择投影机。建立与投影机的连接后，会显示一个工具条。
- 10 **设置选项**
您可在启动 EasyMP Network Projection 时设定处理方法等设置选项。
 🖱️ “设置选项” [第35页](#)
- 11 **保存在配置文件中**
将网络投影机的搜索结果保存为配置文件。
 🖱️ “制作配置文件” [第18页](#)

⑫ 清除列表

删除所有搜索结果。

⑬ SSID（仅限快速连接）

显示投影机的 SSID。

⑭ 信号强度（仅限快速连接）

随着信号强度的增加，点亮的指示灯格子数也将增加。

⑮  配置文件

您可以使用通过**保存在配置文件中**保存的配置文件在网络上搜索投影机。

☛ “使用配置文件执行搜索” 第18页

⑯ IP地址（仅限高级连接）

显示投影机的 IP 地址。

⑰ 显示器

选择显示器编号（选中**使用多显示器**时）。

☛ “投影指派的图像” 第32页

使用工具条

启动 EasyMP Network Projection 并连接投影机后，计算机屏幕上会显示此工具条。您可以使用此工具条操作投影机并进行设置。



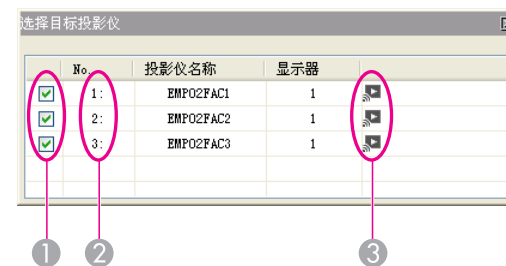
选择目标投影机

使用分布功能或多屏幕调节显示从多台投影机投影时单击此按钮，以限制从工具条操作的投影机。图标之下的指示符表示可以控制的投影机。

全部指示可以控制所有连接的投影机。

例如，当显示“1,3”时，可以控制编号为1和3的投影机。

单击  显示下面的屏幕。



① 选择要控制的投影机。

② 指示已指派投影机的 No.。图标下的此 No. 指示可通过工具条控制的投影机的 No.。

③ 指示投影机的状态。



停止

连接投影机时停止投影。停止时将投影黑屏。



放映

解除停止或暂停。



暂停

连接投影机时暂停投影图像。



演示模式


每次单击此按钮，演示模式就会在启用/禁用间切换。

☛ “仅投影 PowerPoint 幻灯片放映（演示模式）” [第23页](#)



投影机控制

投影机与网络连接后，可以通过遥控器或投影机的控制面板控制投影机的 A/V静音、切换PC信号源和切换视频信号源功能。

单击  会显示下面的工具条。



4

5

6



4 A/V静音

打开或关闭视频和音频。



5 切换PC信号源

更改为来自信号输入端口的图像。




6 切换视频信号源

更改为来自视频输入端口的图像。



屏幕预览

显示多屏幕预览屏幕。

单击  显示采用您所作设置的预览。单击各显示器可将该屏幕预览放大至全屏幕。



设置选项

您可以调整计算机图像传输过程中的传输性能。

☛ “设置选项” [第35页](#)



视频播放模式

用于立即播放视频文件。如果投影机无法播放视频，会显示“被连接的投影机不支持视频播放(Movie Sending)。”的消息。

☛ “播放视频” [第24页](#)



切断

切断与投影机的连接。



信号强度（仅限快速连接）

当以快速连接建立连接时显示此指示器。随着信号强度的增加，点亮的指示灯格子数也将增加。



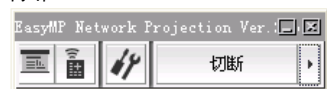
切换工具条显示

工具条的显示会按如下进行切换。在进行下次切换之前，工具条显示保持原样。

完全



标准



简易



您可以连接投影机和计算机，并在远程位置（不同子网中）的屏幕上投影。

自动搜索时仅在同一子网中进行搜索，因此无法找到不同子网上的投影机。

您可以使用以下方法连接至不同子网上的投影机。

- 指定 IP 地址或投影机名称执行搜索。
IP 地址可以直接输入。另外，如果要连接的投影机名称已在 DNS 服务器上注册过，您可以通过输入该投影机名称来方便地执行搜索。
☛ “指定 IP 地址或投影机名称并执行搜索（仅限高级连接）”
[第17页](#)
- 根据配置文件执行搜索。
一旦通过指定 IP 地址或投影机名称执行了不同子网上投影机的搜索，您可以用易记的名称将搜索保存为配置文件，然后，每当您以后想要搜索不同子网上的投影机时，即可以使用该配置文件。
☛ “使用配置文件执行搜索” [第18页](#)

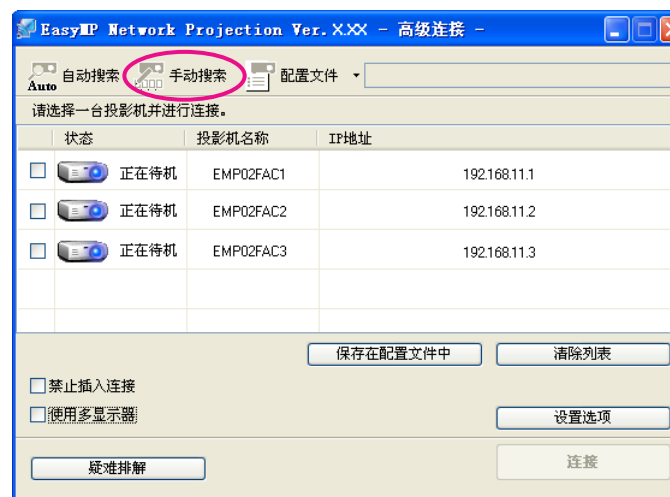


- 如果您无法找到投影机，请参阅以下章节，以获知最有可能的原因。
☛ “疑难排解” [第41页](#)
- 使用快速连接中的“手动搜索”时，可以指定 SSID。如果投影机数量较多，可以使用 SSID 缩小搜索范围。

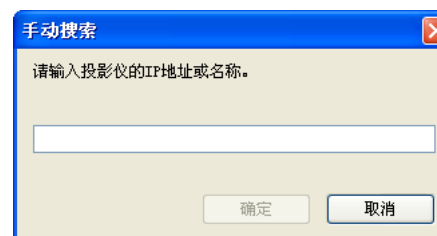
指定 IP 地址或投影机名称并执行搜索（仅限高级连接）

除非另有说明，以下阐述均用 Windows 屏幕截图。
Mac OS X 中会显示类似的画面。

- 1 单击 EasyMP Network Projection 投影机选择屏幕上的**手动搜索**。



- 2 输入您要连接的投影机的 IP 地址或投影机名称，并单击**确定**。



搜索结果将显示在 EasyMP Network Projection 投影机选择画面上。
假设已经识别了目标投影机，选择该投影机，然后单击**连接**建立连接。
如果您将投影机信息保存为配置文件，则您无需每次执行搜索时都指定相关的细节。

- ☛ “制作配置文件” [第18页](#)

使用配置文件执行搜索

您可以将以后要使用投影机的搜索保存为配置文件。配置文件包含关于指定投影机的所有信息，例如投影机名称、其 IP 地址及 SSID。您可以指定配置文件来搜索投影机，而无需指定 IP 地址和投影机名称等相关细节。例如，为每个设立投影机的地方建立一组配置文件，并利用资料夹加以管理，有助于快速寻找目标投影机。

本节说明如何创建、编辑和管理配置文件。

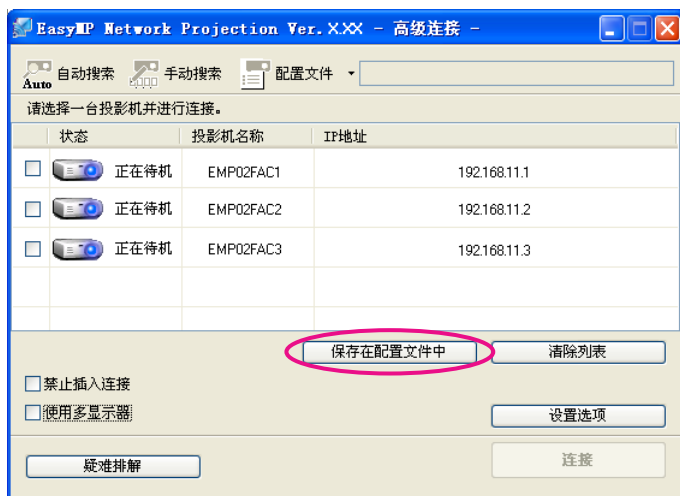
制作配置文件

配置文件通过保存搜索结果来建立。

有关如何编辑先前保存的配置文件的详细信息，请参阅以下章节。

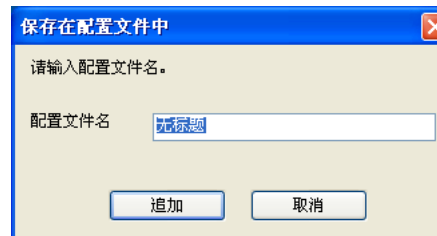
👉 “管理配置文件” 第19页

1 当 EasyMP Network Projection 投影机选择屏幕中显示投影机时，请单击**保存在配置文件中**。



此时会显示保存在配置文件中屏幕。

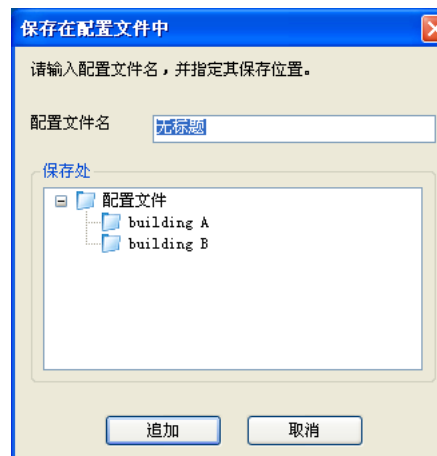
2 输入配置文件名，然后单击**追加**。



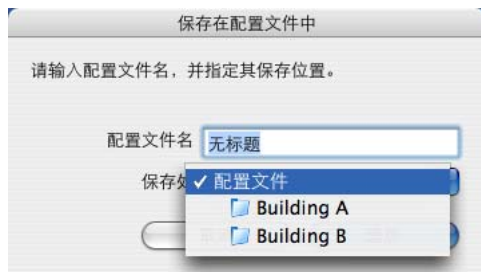
投影机信息会注册到配置文件中。

要用不同名称保存配置文件，选择**另存为**。如果为配置文件建立了文件夹，将显示以下画面之一。输入配置文件名并选择好**保存在目标后**，单击**增加**。

对于 Windows



对于 Mac OS X



有关如何为配置文件创建文件夹的详细信息，请参阅以下章节。

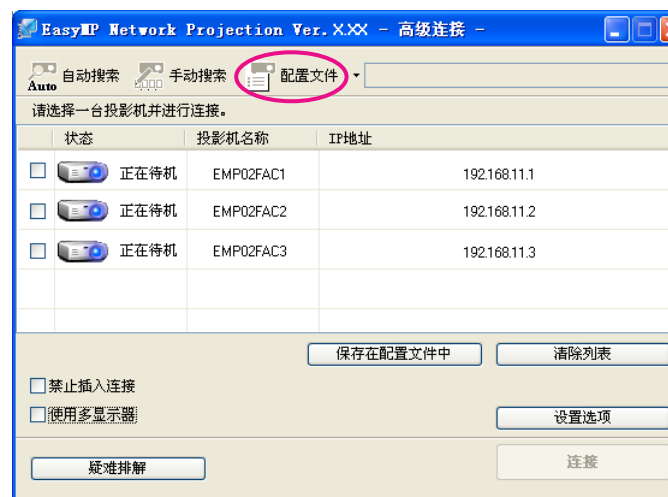
“管理配置文件” 第19页

通过指定配置文件进行搜索

可以通过指定已创建的配置文件进行搜索。

- 1 请单击 EasyMP Network Projection 投影机选择屏幕上的**配置文件**。

如果未注册任何配置文件，则无法选择**配置文件**。



- 2 从显示的菜单中，选择要连接的投影机。



搜索结果将显示在 EasyMP Network Projection 投影机选择画面上。

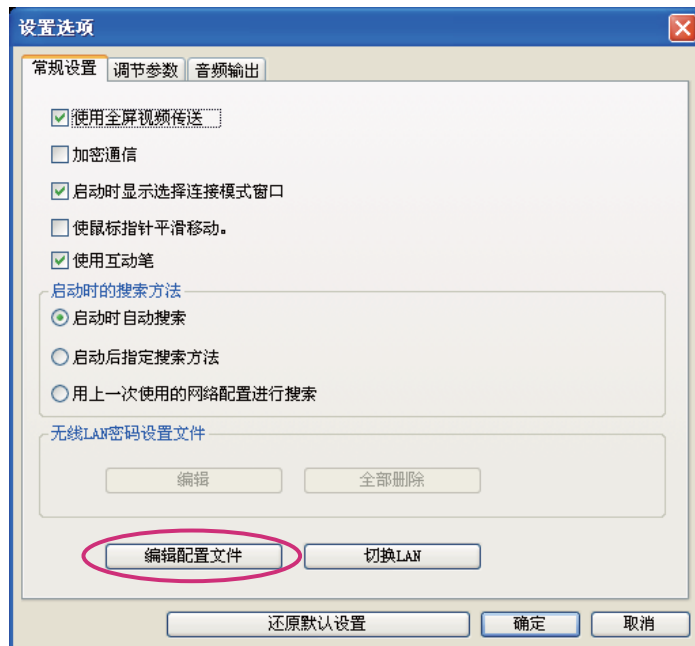
假设已经识别了目标投影机，选择该投影机，然后单击**连接**建立连接。

管理配置文件

可以改变配置文件的名称和层次结构。

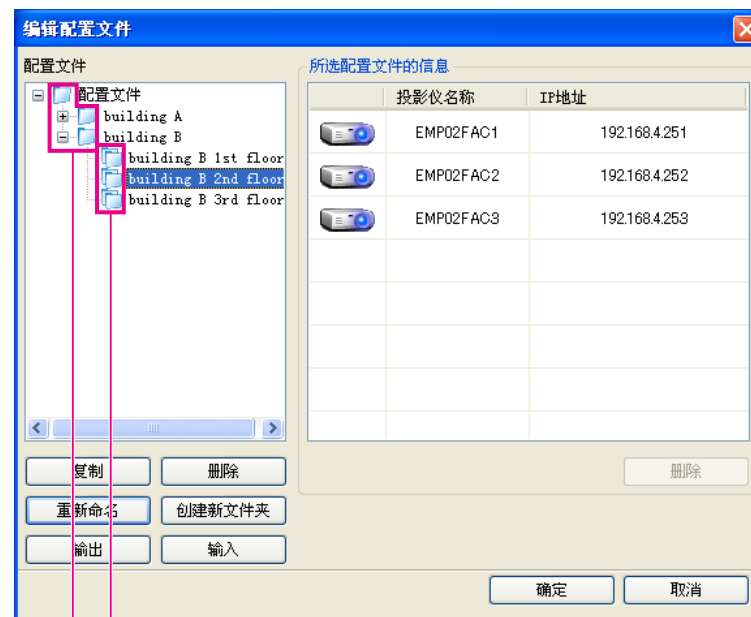
- 1 单击 EasyMP Network Projection 主画面上的**设置选项**。此时会显示设置选项画面。

2 单击编辑配置文件。



此时会显示编辑配置文件画面。

3 编辑配置文件中注册的内容。



- ① : 表示配置文件。
- ② : 表示文件夹。

配置文件	
消息	功能
配置文件	可以显示已注册的配置文件。您可以创建一个文件夹以便对其进行管理。
复制	可以复制配置文件。复制的配置文件保存在同名的原始配置文件所在的文件夹中。
删除	可以删除配置文件和文件夹。

配置文件	
消息	功能
重新命名	可以显示重新命名对话框并重新命名文件夹或配置文件。可以在重新命名对话框中输入最多 32 个字符。
创建新文件夹	可以创建新文件夹。
输出	可以输出配置文件。输出的配置文件可用作备份文件。您可以用另一台计算机输入这些文件。
输入	您可以加载输出的配置文件。

所选配置文件的信息	
消息	功能
投影机名称	会显示配置文件中注册的投影机信息。
SSID 或 IP地址	
删除	您可以删除所选投影机的信息。如果所有投影机信息被删除，则配置文件也会被删除。

4 单击**确定**。

保存编辑并关闭“编辑配置文件”画面。




各种投影风格

本章介绍在会议或演示期间可能会用到的功能，例如允许您从单台计算机向多台投影机发送图像的多屏幕调节显示功能。

使用演示模式时，只能投影在计算机上运行的 PowerPoint 幻灯片。不放映幻灯片时会投影黑屏。因此无需投影无关的图像即可顺利地进行演示。

除 PowerPoint 以外，Mac OS X 中的 Keynote 也与演示模式兼容。

要打开或关闭演示模式，请单击  按钮。

☛ “使用工具条” [第14页](#)

您可以使用视频播放模式将视频文件发送至投影机。这样播放视频会比通过用计算机上的其他应用程序来投影视频更加流畅。

您还可以选择多个文件并从头至尾重复播放。

但一些投影机可能不支持视频文件。



- 您可以使用视频播放模式将一个视频发送至单台投影机。无法使用视频播放模式将一个视频同时发送至多台投影机。
- 根据通讯方式和电磁波条件的不同，图像和声音有可能出现跳帧或停顿。


支持的文件

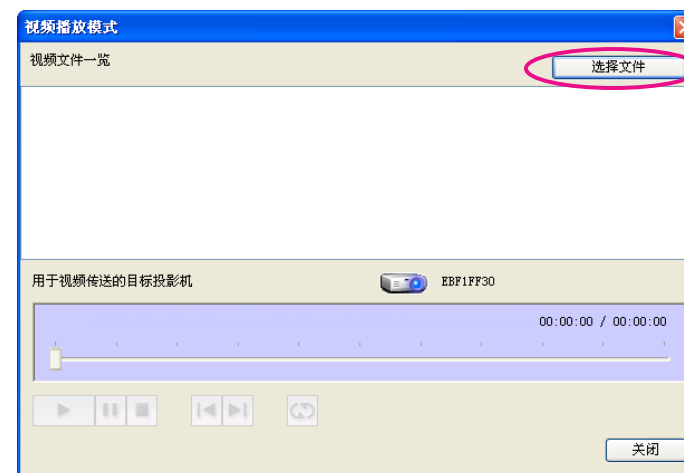
下表显示了视频播放模式支持的文件规格。

文件类型 (扩展名)	视频编解码器	音频编解码器	记录质量
.mpg .mpeg	MPEG-2	MPEG-1 Layer 1/2 您可以播放没有音频的 MPEG 内容。不支持 Linear PCM 和 AC-3。	最高帧频：30 fps 最高分辨率： 1280x720
.mp4	MPEG-4 ASP H.264/MPEG-4 AVC	MPEG-4 AAC-LC	
.wmv .asf	WMV9	WMA	

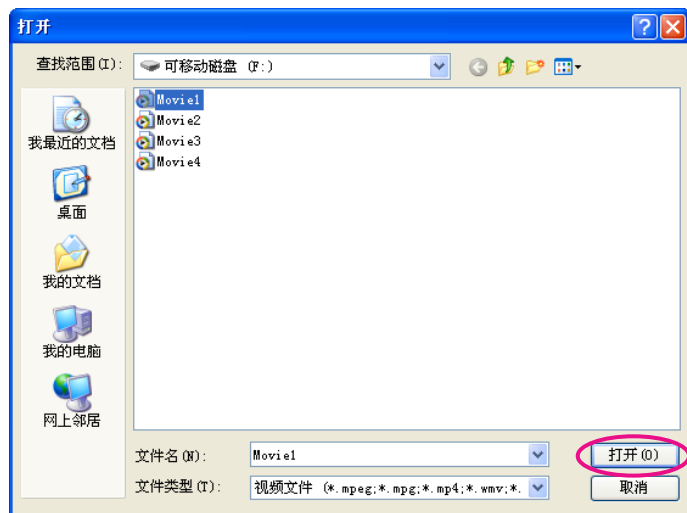
无法投影由数字版权管理 (DRM) 保护的文件。

播放视频

- 1 单击工具条上的  按钮。
此时会显示投影机选择画面。
- 2 选择投影机，然后单击**确定**。
显示视频播放模式画面。
- 3 单击选择文件。



- 4 选择要播放的视频文件，然后单击**打开**。



再次显示视频播放模式画面。所选文件会显示在视频文件一览中。如果您单击**选择文件**，则会以随后选择的项目更新视频文件一览。

5 在视频播放模式画面上播放和停止视频文件。



位置指示器

从被拖放的位置开始播放文件。



播放

播放文件。



暂停

暂停播放。



停止

停止播放。



返回

从开头播放当前的文件。



下一个

从开头播放下一个文件。



重复

从列表中的第一个文件开始重复播放。当列表中有多个文件时无法重复一个特定的文件。

6 单击关闭，退出视频播放模式。

多屏幕调节显示模式允许您从连接单台计算机的多部投影机投影不同图像。

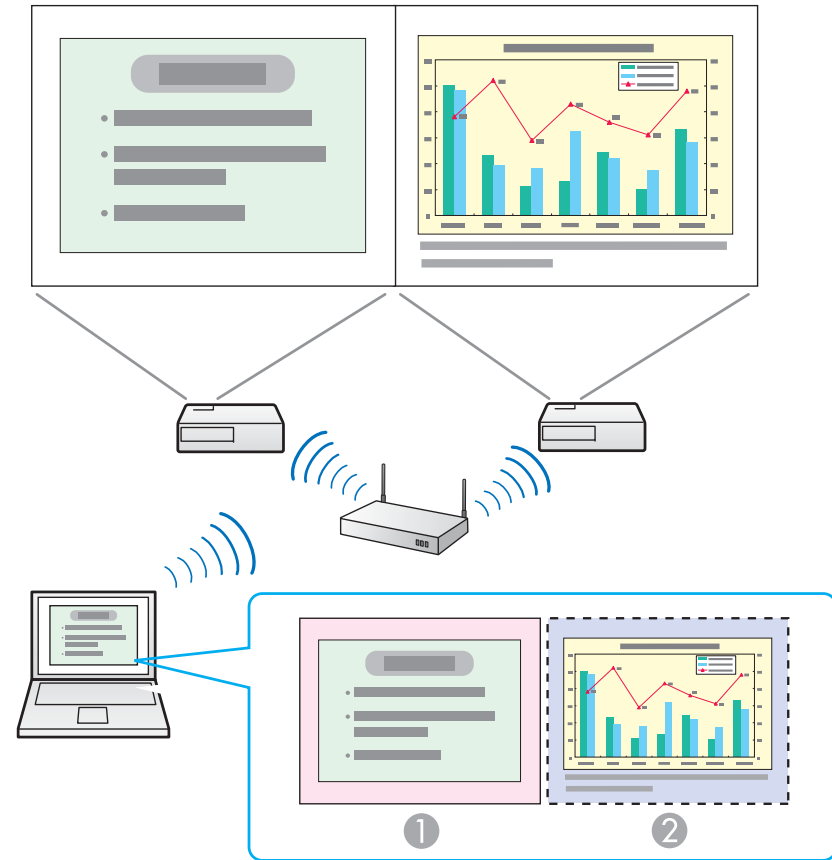
使用 Windows 时，可在计算机上设定多个 **虚拟显示器** 驱动程序，投影机可投影每个图像。此功能在 Windows Vista、Windows 7 和 Windows 8 中不可用。

对于 Mac OS X，要启用此功能，需要为计算机连接外部显示器。以下说明针对虚拟显示器，而 Mac OS X 的操作则与实际连接的显示器上显示的画面有关。

调节虚拟显示器的示例

通过排列 **虚拟显示器** 的分配，您可以在演示时仅投影想要显示的图像或者从左到右投影不同的图像。

排列示例 1



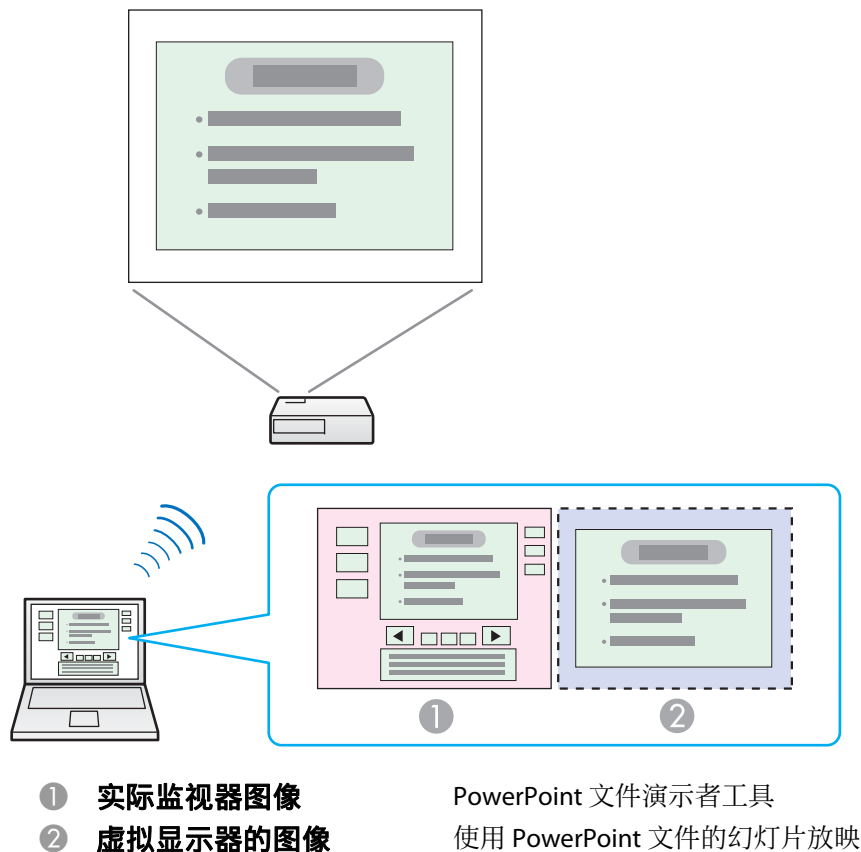
① 实际监视器图像

PowerPoint 文件

② 虚拟显示器的图像

Excel 文件

排列示例 2



2 指派要投影的图像。

☛ “指派要投影的图像” [第32页](#)

打开要投影的文件，然后根据实际投影布置，将画面移动到虚拟显示器。

3 投影指派的图像。

☛ “投影指派的图像” [第32页](#)

指派虚拟显示器编号给投影机，然后开始投影。

设定虚拟显示器

本节讲解虚拟显示器排列示例 1。

☛ “调节虚拟显示器的示例” [第26页](#)

启用虚拟显示器驱动程序（仅限 Windows）

启用虚拟显示器驱动程序。如果安装 EasyMP Network Projection 时已启用虚拟显示器，则不必进行此操作。进入下一章节。

☛ “调节虚拟显示器” [第28页](#)

1 单击开始，选择程序（或所有程序）、EPSON Projector、EasyMP Network Projection，然后单击添加/删除Virtual Display。

此时会显示添加-删除Virtual Display画面。

在使用多屏幕显示功能之前的步骤

1 设置虚拟显示器。

☛ “设定虚拟显示器” [第27页](#)

在 Windows 环境中，如有必要，启用虚拟显示器驱动程序。对于 Windows 和 Mac OS X，还可设定虚拟显示器排列。



2 选择要使用的虚拟显示器。

最多可以添加 4 个显示器。在本例中，我们使用一个虚拟显示器。设定多个虚拟显示器时，可以根据需要选择尽可能多的显示器。可以选择任何一个显示器。

3 单击确定。

单击**确定**时，即启用了虚拟显示器驱动程序。此时，显示器有闪烁是正常的。等待添加-删除Virtual Display画面关闭。

调节虚拟显示器

启动 EasyMP Network Projection 后，为 Windows 和 Mac OS X 设置虚拟显示器的步骤不同。下面将分别说明这些步骤。




通过无线 LAN 连接时，请先检查以下几项内容，然后再启动 EasyMP Network Projection。如果以下几项的设定不正确，多屏幕调节显示便无法使用。

- 计算机和每台投影机的 SSID 必须相同。（对于快速连接）
- 计算机和每台投影机的无线 LAN 系统必须相同。

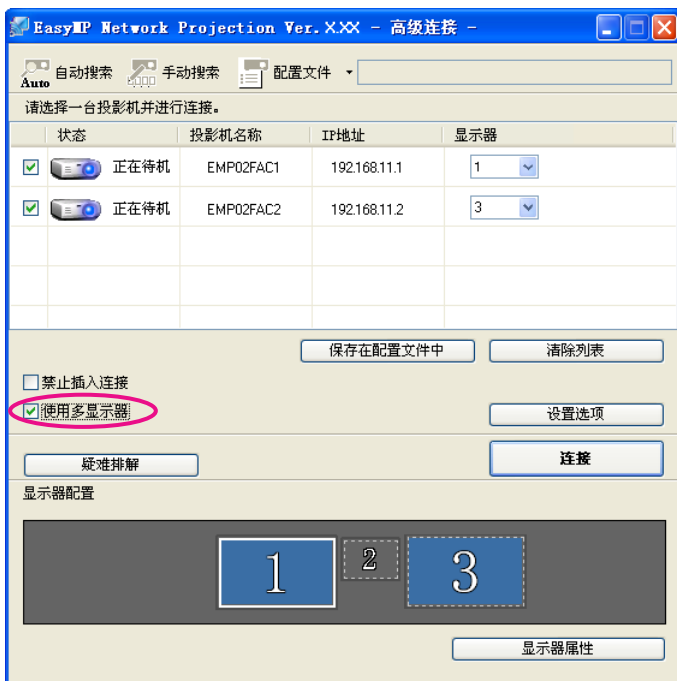
您可以在投影机的**网络**菜单上修改投影机的 SSID 和无线局域网系统。

有关详情，请参阅以下手册。

 [使用说明书](#)

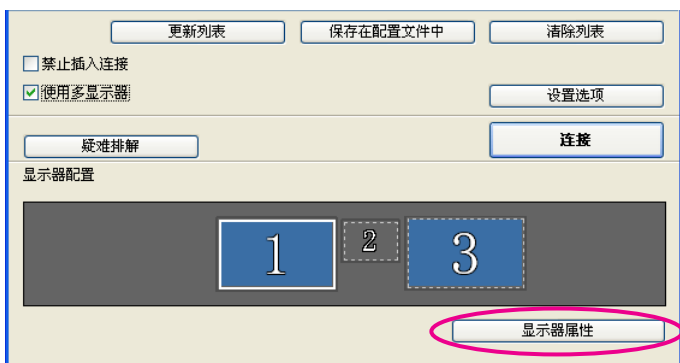
对于 Windows

- 1** 单击**开始**，选择**程序（或所有程序）**、**EPSON Projector**、**EasyMP Network Projection**，然后单击 **EasyMP Network Projection V2.XX**，启动 EasyMP Network Projection。
- 2** 选择**快速连接**或**高级连接**，然后单击**确定**。
- 3** 选择**使用多显示器**复选框。



此时显示器配置和显示器属性会添加到屏幕底部。
单击**显示器属性**。

4



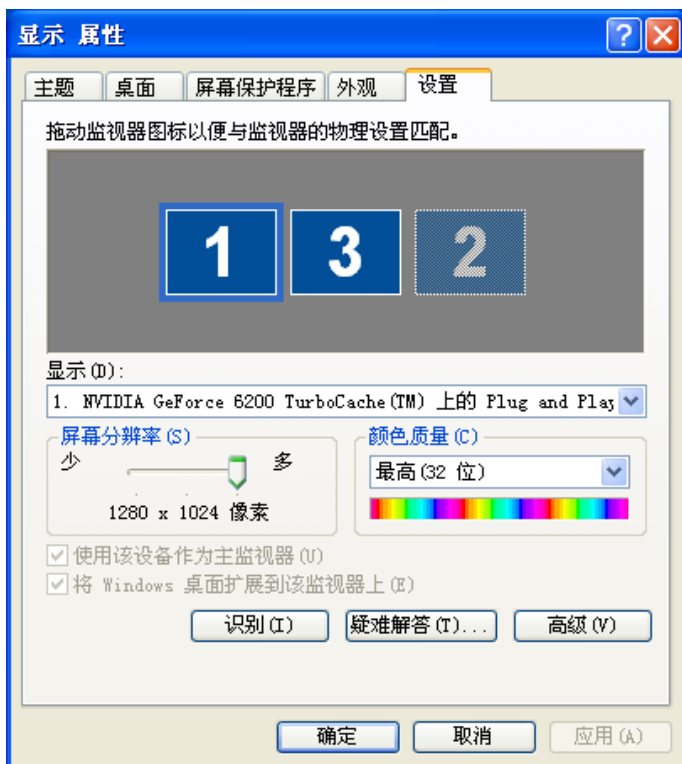
此时会显示显示器属性画面。

5 单击**设置**选项卡。



6 拖动显示的监视器图标，将其放到合适位置。

这里，将实际监视器（1）放在左边，而将虚拟监视器（3）放在右边。
当计算机有多个显示输出端子时，将按物理端子的编号顺序指派虚拟端子的编号。



- 如果连接了外部监视器作为从属监视器，则无法投影该屏幕的图像。
- 取决于硬件，第二台监视器的编号可能不为“2”。放置监视器图标时，请单击图标，检查确认监视器类型不是从属监视器。
- 有关屏幕分辨率设定的信息，请参阅以下内容。
☞ “支持的分辨率” 第39页

安排好显示器图标后，虚拟显示器将按照下图所示方式连接。



- 7 单击**确定**关闭显示器属性屏幕。
下一步是指派投影图像。
☞ “指派要投影的图像” 第32页

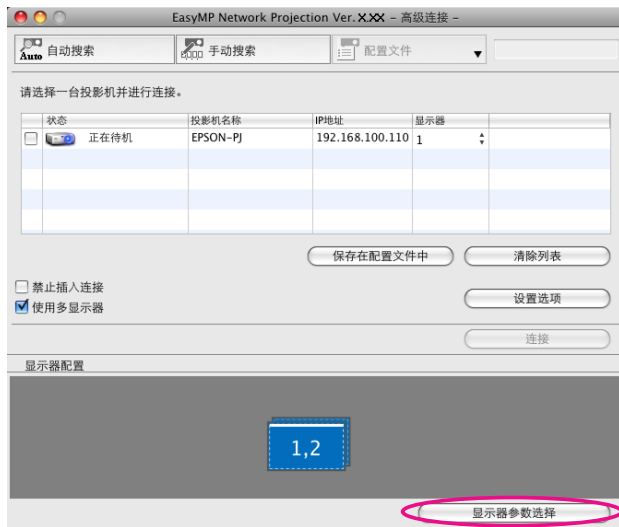
对于 **Mac OS X**

- 1 在应用程序文件夹中双击 **EasyMP Network Projection**，启动 EasyMP Network Projection。
- 2 选择**快速连接**或**高级连接**，然后单击**确定**。
- 3 选择**使用多显示器**复选框。



此时显示器配置和显示器参数选择会添加到屏幕底部。

- 4 单击**显示器参数选择**。

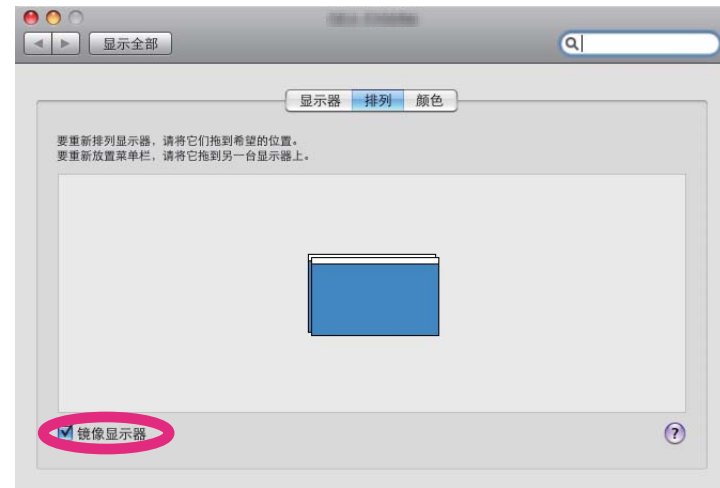


此时会显示显示器设定画面。

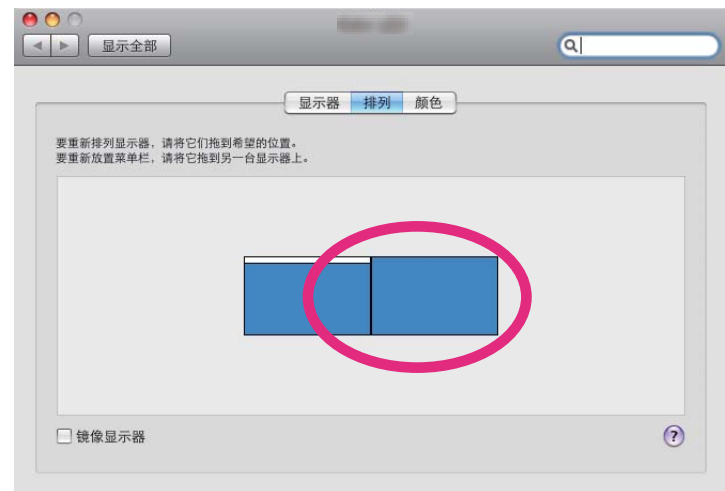
5 单击排列。



6 取消选择镜像显示器复选框。



7 拖动显示的监视器图标，将其放到合适位置。



8 关闭显示设定画面。

下一步是指派投影图像。

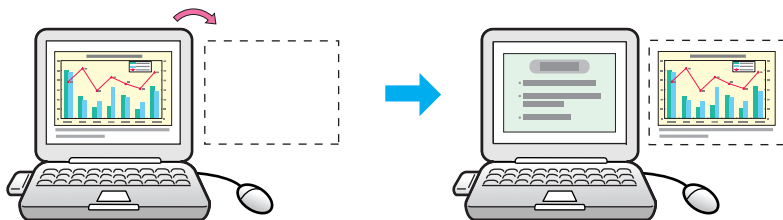
☞ “指派要投影的图像” [第32页](#)

指派要投影的图像

本节讲解虚拟显示器排列示例 1。

☛ “调节虚拟显示器的示例” 第26页

- 1 打开要投影的文件。
打开 PowerPoint 和 Excel 文件。
- 2 将窗口拖到所需的虚拟显示[▶]监视器，将其分配到要投影图像的地方。
向右拖动 Excel 窗口直至其不可见。PowerPoint 窗口显示在实际监视器上，而 Excel 窗口则出现在右边的虚拟显示器上。

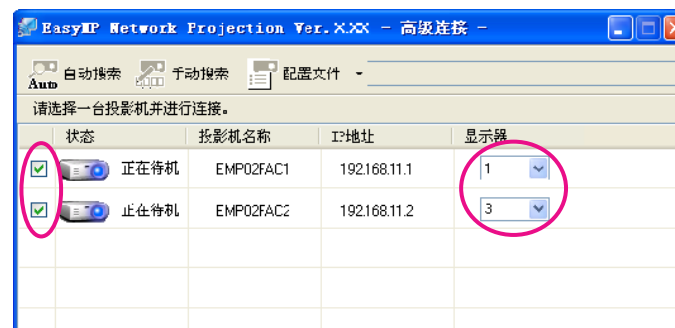


投影指派的图像

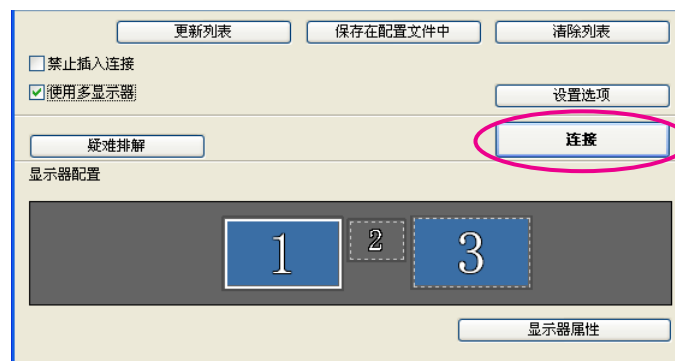
本节讲解虚拟显示器排列示例 1。

☛ “调节虚拟显示器的示例” 第26页

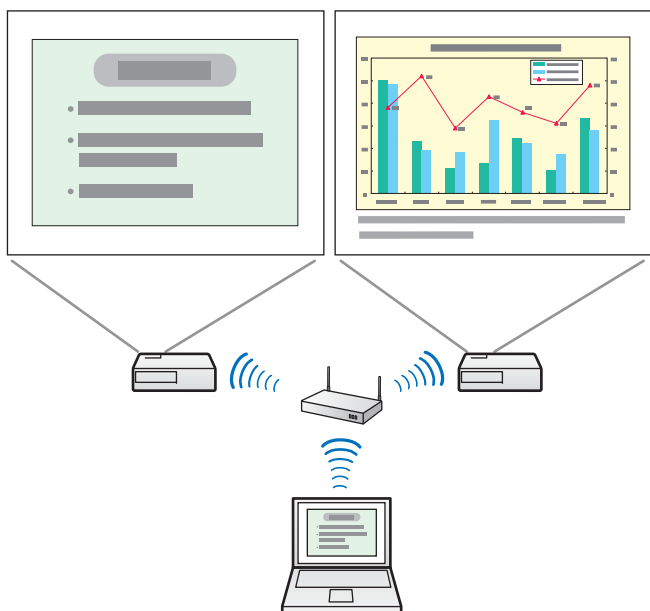
- 1 选择分配给显示器的虚拟显示[▶]的号码并设定从哪个投影机投影哪个图像。



- 2 单击连接。



分配给每个投影机的图像被投影出来。



在 Windows 环境中，您无法在计算机上查看发送到虚拟显示器的图像。要调整虚拟显示器上的影像，您必须边看着投影的影像边调整。

要在虚拟显示器上执行鼠标操作，请将鼠标指针移向虚拟显示器方向，以使光标出现在虚拟显示器上。

3 要终止多屏幕显示投影，请在工具条上单击**切断**。



在 Windows 环境中，如果启动了虚拟显示器驱动程序使得鼠标指针可以移到屏幕以外，有时您可能会找不到光标的位置。如果不使用虚拟显示器，请清除添加-删除Virtual Display屏幕上该虚拟显示器对应的勾选标记，以使鼠标指针移回到屏幕的显示区域之内。之后如果要再次使用多显示器调节显示，请在添加-删除Virtual Display下面勾选与所需显示器对应的标记。要清除勾选标记，请参阅以下内容。

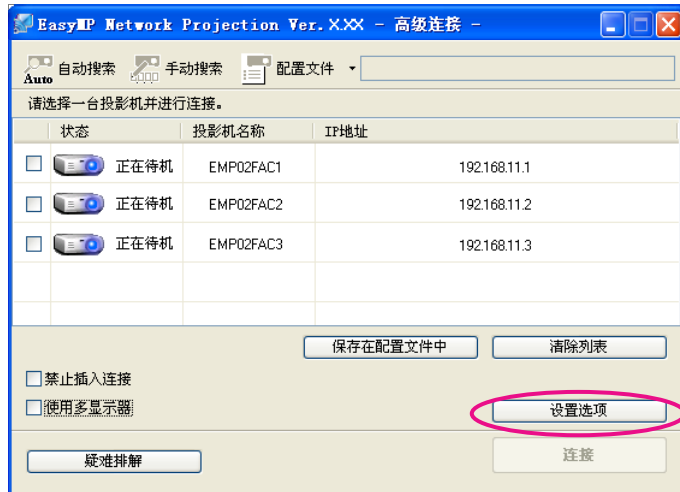
☞ “启用虚拟显示器驱动程序（仅限 Windows）” [第27页](#)



附录

您可在启动 EasyMP Network Projection 时设定处理方法等设置选项。
从 EasyMP Network Projection 主画面访问设置选项。

1 单击 EasyMP Network Projection 主画面上的设置选项。



此时会显示设置选项画面。

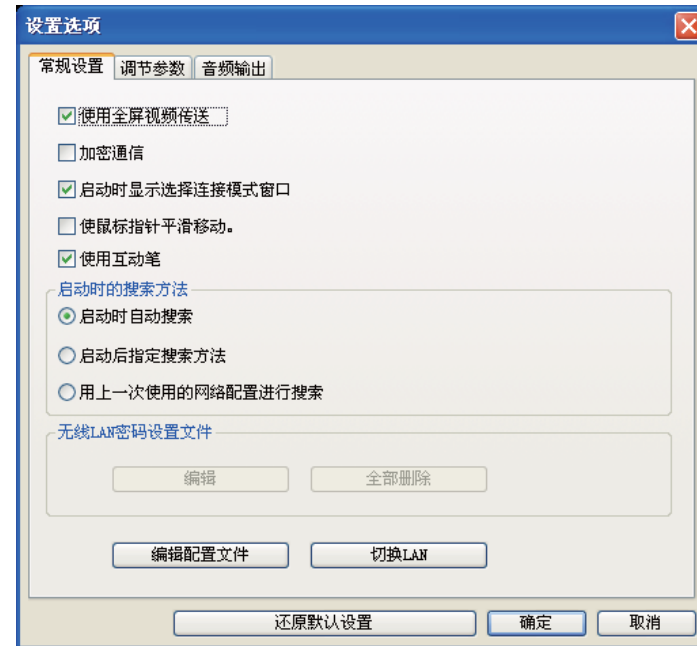
2 设定每一项目。

在以下章节中确认设定项目的细节。完成所有需要的设定之后，单击**确定**关闭设置选项画面。



您还可以通过单击工具条上的 来访问设置选项。从工具条上访问设置选项时，不会显示常规设置选项卡。

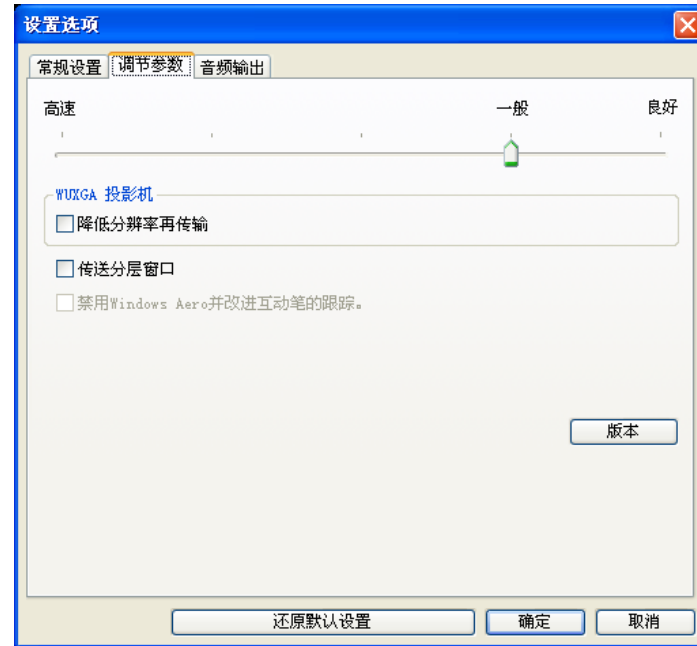
常规设置选项卡



使用全屏视频传送	仅限 Windows XP 以全屏播放视频文件。如果投影机不支持视频播放，则无法设置该功能。
加密通信	选择此项对资料加密后再传输。即使资料被截获，也无法解密。 使用快速连接时，请务必选择此复选框。
启动时显示选择连接模式窗口	设定 EasyMP Network Projection 启动时是否显示快速连接/高级连接画面。 确定使用常规启动方法后，请取消选择此复选框。
使鼠标指针平滑移动	仅限 Windows XP/Windows Vista/Windows 7 在 调节参数 中选择了 传送分层窗口 时选择此项以防止鼠标指针闪烁。在 Windows Vista/7 中选择了 Windows Aero 作为主题时，则选择该设定后 Windows Aero 会关闭。

使用互动笔	选择此项时，可通过网络使用互动功能。您不需要使用 USB 线将计算机连接到投影机。（仅限支持的型号）您同时只能使用一个 Easy Interactive Pen。
启动时的搜索方法	从以下 EasyMP Network Projection 启动时执行的投影机搜索方法中选择。 启动时自动搜索 启动后指定搜索方法 用上一次使用的网络配置进行搜索
无线 LAN 密码设置文件	不可用于 Windows XP。 在快速连接下，连接至启用了安全设定的投影机时 SSID 和密码会存储在计算机上。您可以编辑和删除存储的信息。 编辑 ：显示计算机的无线网络管理画面。 全部删除 ：删除计算机上全部的 SSID 和密码。
编辑配置文件	此时会显示“编辑配置文件”对话框。 ☞ “管理配置文件” 第19页
切换LAN	仅限 Windows 当计算机有多个网络适配器时，如果有必要切换搜索要用的网络适配器，则使用此项。 缺省情况下，使用所有网络适配器执行搜索。
还原默认设置	您可以将设置选项的所有调节值重设为默认设置。但是，您可以保留常规设置中编辑配置文件和切换LAN的设置。


调节参数选项卡



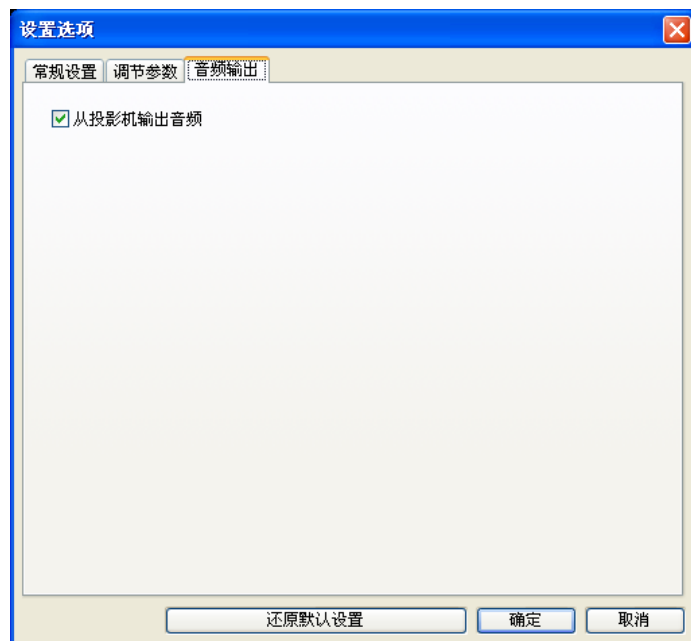
参数调节滑条	参数可设为 高速 、 一般 和 良好 。 视频投影中断时可设置为 高速 。
降低分辨率再传输	仅可用于分辨率为 WUXGA (1920x1200) 的投影机。 选择通过降低分辨率来减少要传输至投影机的数据大小。在速度较慢的网络下或者显示图像耗时过长或被中断时使用该选项。
传送分层窗口	仅限 Windows XP。 当投影机不投影内容（如计算机上显示的信息）时，则说明使用了分层窗口。要投影使用了分层窗口的内容（如消息），请选择此复选框。 如果鼠标指针在屏幕上闪烁，请在 常规设置 中选择 使鼠标指针平滑移动 。

<p>禁用Windows Aero并改进互动笔的跟踪</p>	<p>仅当在Windows Vista和Windows 7中选择Windows Aero作为主题时可用。</p> <p>选择此项改进互动笔的跟踪延迟。Windows Aero 被禁用，互动笔操作变得更加顺畅。</p>
<p>还原默认设置</p>	<p>您可以将设置选项的所有调节值重设为默认设置。但是，您可以保留常规设置中编辑配置文件和切换LAN的设置。</p>

<p>还原默认设置</p>	<p>您可以将设置选项的所有调节值重设为默认设置。但是，您可以保留常规设置中编辑配置文件和切换LAN的设置。</p>
----------------------	--

 只能将音频传送到一台投影机。连接多台投影机时无法传送音频。

音频输出选项卡



<p>从投影机输出音频</p>	<p>选择从投影机输出计算机音频。取消勾选即从计算机输出音频。</p> <p>但如果在视频播放模式下播放带音频的视频，则无论如何设定，音频都从投影机输出。</p>
------------------------	---

开始卸载前，请务必检查以下几点。

- 对于 Windows，在卸载 EasyMP Network Projection 时您须拥有管理员权限。
- 开始卸载前，请关闭所有正在运行的应用程序。

对于 Windows XP

- 1** 单击**开始**，然后单击**控制面板**。
- 2** 双击**添加或删除程序**。
- 3** 选择 EasyMP Network Projection，然后单击**更改/删除**。

对于 Windows Vista/Windows 7

- 1** 单击**开始**，然后单击**控制面板**。
- 2** 单击**程序**栏目中的**卸载程序**。
- 3** 选择 EasyMP Network Projection，然后单击**卸载/更改**。

对于 Windows 8

- 1** 选择超级按钮上的**搜索**，然后右键单击（按住）**EasyMP Network Projection Ver.2.XX**。
- 2** 在应用栏中选择**卸载**。
- 3** 选择**EasyMP Network Projection**，然后选择**卸载**。

对于 Mac OS X

- 1** 打开**应用程序**文件夹。
- 2** 打开**EasyMP Network Projection - 工具**文件夹，然后双击 **EasyMP Network Projection Uninstaller.app** 卸载软件。

在运行 EasyMP Network Projection 的同时投影计算机图像时，存在以下限制。请确认这几点。

支持的分辨率

可投影以下计算机屏幕的分辨率。无法连接到分辨率高于 **WUXGA** 的计算机。

- **VGA** (640x480)
- **SVGA** (800x600)*
- **XGA** (1024x768)*
- **SXGA** (1280x960)
- **SXGA** (1280x1024)*
- **SXGA+** (1400x1050)*
- **WXGA** (1280x768)*
- **WXGA** (1280x800)*
- **WXGA+** (1440x900)*
- **UXGA** (1600x1200)
- **WUXGA** (1920x1200)

* 多功能显示屏显示功能开启时支持的分辨率。

使用独特纵横比的计算机屏幕时，视计算机和投影机的分辨率而定，分辨率会增加或减少，以免影响图像质量。

视分辨率而定，有时垂直或水平边缘会投影黑屏。

显示色彩

可投影的计算机屏幕色数如下。

Windows	Mac OS X
16 位色	大约 32,000 色 (16 位)
32 位色	大约 1670 万色 (32 位)

多屏幕调节显示的操作保证为 16 位和 32 位色。

其它限制

- 如果无线 LAN 的传输速度较低，网络可能会意外断开。
- 使用部分 DirectX 功能的应用程序可能无法正确显示。(仅限 Windows)
- 无法投影全屏幕 MS-DOS 提示符。(仅限 Windows)
- 有时候计算机屏幕上的图像与投影机投影出来的图像未必完全匹配。
- 播放视频时不像在计算机上播放得那般流畅。

使用 Windows Vista/Windows 7/Windows 8 时

在运行 Windows Vista/Windows 7/Windows 8 的计算机上使用 EasyMP Network Projection 时，需要注意以下几点。

从 Windows 照片库或 Windows Live 照片库投影时的限制

注意，在 EasyMP Network Projection 运行期间启动 Windows 照片库或 Windows Live 照片库时，需要注意以下两个限制。

- 从 Windows 照片库或 Windows Live 照片库投影时，将以简单模式播放幻灯片。
由于工具条并未显示，因此无论 Windows 体验索引分级是多少，您都无法在播放幻灯片时更改主题（效果）。
一旦启动简单模式，则在 Windows 照片库或 Windows Live 照片库运行期间，即使您关闭了 EasyMP Network Projection 也无法更改模式。
请重新启动 Windows 照片库或 Windows Live 照片库。
- 无法播放视频。

Windows Aero 中的限制（仅限 Windows Vista/Windows 7）

当计算机的窗口设计用于 Windows Aero 时，请注意以下两个限制。

- 无论 EasyMP Network Projection 中设置选项的传送分层窗口如何设定，都将投影分层窗口。
例如，当在 EasyMP Network Projection 工具条禁用传送分层窗口时，则即使显示在计算机屏幕上也不会投影，但会投影工具条。
- 使用 EasyMP Network Projection 将计算机通过网络连接到投影机数分钟后，可能会显示以下信息：
推荐选择**保留当前的颜色方案，且不再显示此消息**。重新启动计算机后，该选择即会启用。



从 Windows Media Center 投影时的限制

使用 Windows Media Center 时不能全屏投影图像。切换到窗口显示模式投影图像。

无法连接至您想要使用的投影机。

无法通过无线 LAN 连接投影机和计算机。

检查下列情况	解决办法
是否连接了无线 LAN 单元?	确认已稳固连接无线 LAN 单元。
是否与接入点的 SSID 相同? (对于快速连接)	设定与接入点不同的 SSID。 您可以从投影机的 网络 菜单中进行 SSID 设置。 有关详情, 请参阅以下手册。 ☛ 使用说明书
有线 LAN 的 DHCP 功能是否设为开? (对于快速连接)	将配置菜单中 有线LAN 的 DHCP 设定为 关 。 有关详情, 请参阅以下手册。 ☛ 使用说明书
计算机的无线 LAN 功能是否运行正常?	检查计算机上是否安装了无线 LAN 适配器或无线 LAN 网卡。
计算机处于节电模式时是否启用了无线 LAN 设置?	启用无线 LAN。
接入点与计算机或投影机之间是否有障碍物?	有时室内环境会导致搜索时无法找到投影机。检查接入点与计算机或投影机之间是否有障碍物, 并改变它们的位置以改善通讯。
计算机的无线 LAN 无线电强度是否设定为较低?	将无线电强度设定为最大。
无线 LAN 系统是否符合支持的规格要求?	检查无线 LAN 系统。有关投影机无线 LAN 系统的详细信息, 请参阅以下手册。 ☛ 使用说明书
投影机的配置菜单中, 无线LAN电源是否设为关?	将配置菜单的 无线LAN 菜单中的 无线LAN电源 设为 开 。 有关投影机无线 LAN 设置的详细信息, 请参阅以下手册。 ☛ 使用说明书
Mac OS X 的 AirPort 设置是否正确?	检查 AirPort 是否设为开。或者检查是否选择了正确的接入点。
WEP 键设定是否相同?	如果在 安全 中选择 WEP , 则为接入点、计算机和投影机设定相同的 WEP 键。 有关 WEP 键的详细信息, 请参阅以下手册。 ☛ 使用说明书

无法通过有线 LAN 连接投影机和计算机。

检查下列情况	解决办法
计算机的 LAN 卡和内置 LAN 功能是否可用？	从 控制面板 - 系统 - 硬件 下的设备管理器中检查是否可以使用 LAN。
是否正确连接了网络电缆？	检查是否正确连接了网络电缆。如果没有连接电缆或电缆连接不正确，请重新进行连接。

无法通过网络连接投影机和计算机。

检查下列情况	解决办法
投影机上是否显示网络配置屏幕？	关闭投影机上的网络设置，返回 LAN 待机屏幕。如果投影机上显示网络配置屏幕，您无法使用 EasyMP Network Projection 进行连接。
是否使用 EasyMP Network Projection 选择了正确的网络适配器？	如果计算机有多个 LAN 环境，则除非正确选择了网络适配器，否则将无法建立连接。如果使用的是运行 Windows 的计算机，请启动 EasyMP Network Projection，然后从 设置选项 - 切换 LAN 选择正在使用的网络适配器。 ☛ “常规设置选项卡” 第35页
防火墙是否关闭，或者是否注册防火墙为例外？	当您确实想要关闭防火墙或注册防火墙为例外时，请进行必要的设定以开启端口。EasyMP Network Projection 使用的端口为“3620”、“3621”和“3629”。
SSID 设定是否不同？ (对于高级连接)	为计算机、接入点和投影机设定相同的 SSID。 您可以从投影机的 网络 菜单中进行 SSID 设置。 有关详情，请参阅以下手册。 ☛ 使用说明书
是否在接入点上正确设置了连接拒绝功能（如 MAC地址 ▶▶限制和端口限制）？ (对于高级连接)	在接入点设置允许投影机连接的连接许可。
是否正确设置了接入点和投影机的 IP 地址、子网地址和网关地址？ (对于高级连接)	不使用 DHCP 时，请调整各设定。 您可以从投影机的 网络 菜单中进行 DHCP 设置。 有关详情，请参阅以下手册。 ☛ 使用说明书
接入点和投影机的子网是否不同？ (对于高级连接)	从 EasyMP Network Projection 选择 手动搜索 ，指定 IP 地址，然后连接。 ☛ “指定 IP 地址或投影机名称并执行搜索（仅限高级连接）” 第17页
是否启用了 DHCP？ (对于高级连接)	在使用高级连接，并且 DHCP 设为 开 时，如果未找到可用的 DHCP 服务器，则可能需要花费一些时间才能进入 LAN 待机状态。

使用 EasyMP Network Projection 建立连接时，投影的图像保持不变，并且投影机不能与另一台计算机建立连接。

检查下列情况	解决办法
演示人员离开会议室时是否并未断开网络连接？	使用 EasyMP Network Projection 时，如果另一台计算机试图连接至投影机，可以断开当前连接的计算机。因此，没有为投影机设置投影机关键词时，或者您知道投影机关键词时，您可以断开当前连接的计算机，然后将您的计算机连接至投影机上。 如果已为投影机设定了投影机关键词，但您不知道该投影机关键词，请重新启动投影机并重新连接。

无法选择或更改连接模式。

检查下列情况	解决办法
EasyMP Network Projection 是否设为用相同的连接模式启动？	从设置选项的常规设置选项卡上选择启动时显示选择连接模式窗口。重新启动 EasyMP Network Projection 后会显示投影机选择画面。

没有投影屏幕。

执行多屏幕调节显示时，无法在所需的显示器上显示幻灯片放映。

检查下列情况	解决办法
是否在使用 PowerPoint 2002 或更早版本？ (对于 Windows)	为设定和使用两个或多个虚拟显示器，应使用 PowerPoint 2003 或更新版本，或者在显示幻灯片放映之前将虚拟显示器的数量限定为一个。

执行多屏幕调节显示功能后，计算机屏幕上不再显示应用程序。

检查下列情况	解决办法
是不是虚拟显示器上正在运行着另一个应用程序？ (对于 Windows)	安装 Virtual Display 后，有时会在虚拟显示器上运行另一个应用程序。在此情况下，请在屏幕属性中将 Virtual Display 设为关闭。

计算机屏幕上不显示鼠标指针。

检查下列情况	解决办法
是否安装了 Virtual Display? (对于 Windows)	鼠标指针已移到虚拟显示器上。取消选择添加-删除Virtual Display屏幕上的虚拟显示器复选框后，鼠标指针会返回屏幕显示区域。

鼠标指针闪烁。

检查下列情况	解决办法
是否选择了使鼠标指针平滑移动?	进行以下操作之一，使鼠标指针停止在屏幕上闪烁。 <ul style="list-style-type: none"> • 选择使鼠标指针平滑移动。 ☛ “常规设置选项卡” 第35页 • 清除传送分层窗口复选框。 ☛ “调节参数选项卡” 第36页
是否选择了传送分层窗口?	

与 EasyMP Network Projection 连接时，图像不显示或显示缓慢。

检查下列情况	解决办法
是否曾经尝试使用 Media Player 播放视频或尝试操作屏幕保护预览?	根据计算机的不同，Media Player 中的视频播放屏幕可能无法显示，屏幕保护预览也可能无法正常显示。
是否设定了 WEP 加密或连接了多台投影机?	如果设定了 WEP 加密或连接了多台投影机，显示速度会变慢。
是否在快速连接下使用了无线局域网系统 802.11b/g?	根据电磁波环境，视频的图像和声音有时可能会停止。发送视频时，使用高级连接或将无线局域网系统设为 802.11a 以使用快速连接。

使用 EasyMP Network Projection 连接时投影机没有音频。

检查下列情况	解决办法
是否将多台投影机连接到一台计算机?	只能将音频传送到一台投影机。尝试断开其他投影机。
是否在“设置选项”中设为从计算机输出音频?	在音频输出选项卡中选择从投影机输出音频。 ☛ “音频输出选项卡” 第37页

使用 EasyMP Network Projection 建立连接时，无法启动 PowerPoint 幻灯片放映。

检查下列情况	解决办法
在启动 PowerPoint 之前是否已启动 EasyMP Network Projection? (对于 Windows)	使用 EasyMP Network Projection 进行连接时，请务必先关闭 PowerPoint。如果在 PowerPoint 运行的情况下进行连接，则可能无法执行幻灯片放映。

使用 EasyMP Network Projection 建立连接后，在运行 Office 应用程序时，屏幕可能不会刷新。


检查下列情况	解决办法
鼠标是否一直在移动?	停止移动鼠标指针时，屏幕将会更新。如果屏幕无法快速更新，请停止移动鼠标指针。

错误消息列表

无法连接至投影机。

错误消息	解决办法
无法使用此版本的 EasyMP Network Projection 连接至投影机。请安装最新版本的 EasyMP Network Projection。	从投影机附带的 EPSON Projector Software CD-ROM 安装当前版本的 EasyMP Network Projection。您可以从以下网站中下载最新版本的 EasyMP Network Projection。 http://www.epson.com/

启动 EasyMP Network Projection 时出现错误消息

错误消息	解决办法
与投影机连接失败。	尝试再次连接。如果仍然无法连接投影机，请检查计算机的网络设置和投影机的网络设置。您可以从投影机的 网络 菜单中进行网络设置。有关详情，请参阅以下手册。  使用说明书
XXXXXX 已断开。	
关键字不一致。请输入投影机屏幕上显示的正确关键字。	查看 LAN 待机屏幕上显示的投影机关键词，然后输入投影机关键词。

错误消息	解决办法
所选择的投影机正处于使用状态。要继续连接步骤吗?	您尝试连接一台已与另一台计算机连接的投影机。 如果单击 是 ，则与该投影机建立连接。投影机和另一台计算机之间的连接将断开。 如果单击 否 ，则不与该投影机建立连接。投影机和另一台计算机之间的连接将保持。
EasyMP Network Projection 的初始化失败。	重新启动 EasyMP Network Projection。如果此消息仍然出现，请卸载 EasyMP Network Projection 并重新安装。  “安装” 第7页
关键字不一致导致连接失败。	在连接到已设定投影机关键词的投影机时，输入了错误的投影机关键词。 检查 LAN 待机屏幕上显示的投影机关键词。  “操作计算机” 第11页
无法获得网络适配器信息。	检查以下几点。 <ul style="list-style-type: none"> • 是否在计算机中安装了网络适配器? • 是否在计算机中安装了网络适配器的驱动程序? • 是否启用了网络适配器? 检查后，请重新启动计算机并再次连接。 如果仍然无法连接，请检查以下情况。 检查计算机和投影机上的网络设定。 您可以从投影机的 网络 菜单中进行网络设置。 有关详情，请参阅以下手册。  使用说明书
一台或多台被连接的投影机不支持超过SXGA以上的光学分辨率。请降低屏幕的光学分辨率，重新进行连接。	在连接目标中有一台 ELP-735 投影机。将计算机的屏幕分辨率更改为 SXGA（1280x1024）或更低。
一台或多台投影机无响应。	无法同时连接至您试图连接的一台或多台投影机。检查计算机和投影机上的网络设定。 您可以从投影机的 网络 菜单中进行网络设置。 有关详情，请参阅以下手册。  使用说明书
请输入投影机屏幕上显示的关键字。	查看 LAN 待机屏幕上显示的投影机关键词，然后输入投影机关键词。
由于 USB Display 正在运行，所以无法启动此应用程序。	关闭 USB Display，然后再启动 EasyMP Network Projection。
要输出投影机的音频，请重新启动如 PowerPoint 或 Windows Media Player 的应用程序。	重新启动 PowerPoint 或 Windows Media Player 后，从投影机输出音频。

错误消息	解决办法
需要重新启动计算机以启用音频输出。要计算机立即重新启动，请选择“是”；要计算机稍后才重新启动，请选择“否”。	要将音频传送到投影机并播放，请选择 是 并重新启动计算机。
由于 Quick Wireless Connection 正在运行，所以无法启动此应用程序。	关闭 Quick Wireless Connection，然后再启动 EasyMP Network Projection。
无线LAN已关闭。打开无线LAN，然后再次尝试搜索。	打开您计算机上的无线 LAN，然后再次尝试搜索投影机。
无法同目前的 OS 版本一同使用。请重新安装 EasyMP Network Projection。	当您将计算机从Windows 7更新到Windows 8时，重新安装EasyMP Network Projection。

本节简要说明本指南文本中未说明的疑难术语。有关详细信息，请参阅其他商业出版物。

MAC 地址	Media Access Control 的缩写。MAC 地址是与每一个网络适配器唯一对应的 ID 编号。每一个网络适配器都分配有一个唯一的编号，根据该标识在网络适配器之间传输数据。
SVGA	分辨率为 800（水平）× 600（垂直）点的屏幕尺寸标准。
SXGA	分辨率为 1,280（水平）× 1,024（垂直）点的屏幕尺寸标准。
UXGA	分辨率为 1,600（水平）× 1,200（垂直）点的屏幕尺寸标准。
VGA	分辨率为 640（水平）× 480（垂直）点的屏幕尺寸标准。
WUXGA	分辨率为 1,920（水平）× 1,200（垂直）点的屏幕尺寸标准。
XGA	分辨率为 1,024（水平）× 768（垂直）点的屏幕尺寸标准。
虚拟显示器	将一台计算机的屏幕输出到多台显示器。通过使用多台显示器可以创建一个大的虚拟屏幕。

版权所有。未经Seiko Epson Corporation的书面许可，禁止以电子、机械、影印、录制、或者其他任何形式和方式复制、贮存检索、或者传递本手册中的任何部份。Seiko Epson Corporation对用户使用此处包含的资料不承担任何知识产权保证责任；对于用户因使用此处包含的资料而造成的损失，也不承担任何责任。

如果用户或者第三方由于意外、使用不当、或者违反本机操作规程或未经授权对机器作出任何修改、检修、或者以任何形式更换本产品、或者（除美国之外）操作和维修时未能严格遵循Seiko Epson Corporation提供的操作和维修手册而使其遭受任何损坏、损失、产生任何费用或开销，Seiko Epson Corporation及其附属公司概不负责。

本指南的内容可能会变更或更新，恕不另行通知。

本出版物中使用的图例和屏幕截图可能与实际状态存在差异，仅供参考。

本产品信息如有更改，恕不另行通知。对其中涉及的描述和图像，以包装箱内实际内容为准，在中国法律法规允许的范围内，爱普生（中国）有限公司保留解释权。本产品、相关资料及光盘以针对在大陆地区销售产品的中文内容为准。英文及其他语种内容针对全球销售产品，仅供用户对照。本资料仅供参考。除中国现行法律法规规定，爱普生（中国）有限公司不承担任何由于使用本资料而造成的直接或间接损失的责任。

注意：其它信息，可查看产品本身、产品包装和其他形式的资料，包括爱普生（中国）有限公司网站：<http://www.epson.com.cn>。

制造商：精工爱普生株式会社
地址：日本东京都新宿区西新宿2-4-1
公司名称：爱普生（中国）有限公司
公司地址：中国北京市东城区金宝街89号金宝大厦7层
中国产品

对于中国大陆地区的用户

如果您在使用本产品的过程中遇到问题，可通过以下的顺序来寻求帮助：

- 1、首先可查阅产品的相关使用说明，包括产品的说明书（手册）等，以解决问题；

- 2、登陆爱普生（中国）有限公司网站（简体中文）<http://www.epson.com.cn>，查询相关信息以解决问题；
- 3、拨打爱普生（中国）有限公司的客户服务热线 400-810-9977，爱普生专业工程师将指导用户解决问题；

符号说明

Microsoft® Windows® XP Professional 操作系统
Microsoft® Windows® XP Home Edition 操作系统
Microsoft® Windows Vista® 操作系统
Microsoft® Windows® 7 操作系统
Microsoft® Windows® 8 操作系统

在本说明书中，将上述操作系统分别称为“Windows XP”、“Windows Vista”、“Windows 7”和“Windows 8”。此外，通用术语 Windows 可以指 Windows XP、Windows Vista、Windows 7和Windows 8，在表示 Windows 的多个版本时省略了 Windows 符号，例如 Windows XP/Vista。

Mac OS X 10.4.x
Mac OS X 10.5.x
Mac OS X 10.6.x
Mac OS X 10.7.x
Mac OS X 10.8.x

在本说明书中，将上述操作系统分别称为 "Mac OS X 10.4.x"、"Mac OS X 10.5.x"、"Mac OS X 10.6.x"、"Mac OS X 10.7.x"和"Mac OS X 10.8.x"。此外，通用术语 "Mac OS X" 也用来表示所有这些操作系统。

通告

IBM、DOS/V 和 XGA 是 International Business Machines Corporation 的商标或注册商标。

Macintosh、Mac、Mac OS 和 iMac 是 Apple Inc. 的商标。



Microsoft、Windows、Windows NT、Windows Vista、PowerPoint 和 Windows 图标是 Microsoft Corporation 在美国和/或其他国家的商标或注册商标。

本手册内使用的其他产品名称，只是为了区别的目的，这些名称可能是各厂家的商标。Epson 声明对于该等商标不拥有任何或全部的权利。

软件版权：

本产品使用免费软件和本公司拥有权利的软件。

©SEIKO EPSON CORPORATION 2012. All rights reserved.

412443100ZHS

- 保存在配置文件中 13
 - 编辑配置文件 20, 36
 - 常规设置 35
 - 传送分层窗口 36
 - 创建新文件夹 21
 - 从投影机输出音频 37
 - 调节参数 36
 - 多屏幕调节显示 26, 27
 - 复制 20
 - 高级连接 9, 10, 11
 - 更新列表 13
 - 工具条 14
 - 禁止插入连接 13
 - 镜像显示器 31
 - 快速连接 9, 10, 11
 - 连续播放 25
 - 配置文件 14
 - 屏幕预览 15
 - 清除列表 14
 - 设置选项 13, 35
 - 使用多显示器 13
 - 使用全屏视频传送 35
 - 视频播放模式 15, 24
 - 手动搜索 13, 17
 - 投影机控制 15
 - 显示器 14
 - 显示器参数选择 30
 - 显示器属性 29
 - 限制 39
 - 信号强度 14, 15
 - 虚拟显示器 26, 27
 - 选择目标投影机 14
 - 演示模式 5
 - 疑难排解 13
 - 音频输出 37
 - 重新命名 21
 - 状态 13
 - 自动搜索 13
 - 切换LAN 36
- S**
- SSID 14